



Bigger mind, Bigger future™  
智慧创造未来

南华期货研究所

李宏磊 0451-82331166

lihonglei@nawaa.com

投资咨询证书: Z0011915

## 玉米：拍卖成交继续回升

### 本周要点

玉米现货市场方面，本周东北地区和华北地区价格维持稳定。大连港平仓价为 1788-1808 元/吨，与上周价格相比，上涨 30 元/吨。

淀粉现货市场方面，东北地区和华北地区价格维持稳定。吉林大成市场价为 2380 元/吨，和上周价格相比持平。

#### 玉米市场：

目前玉米市场继续是陈粮主导市场，临储玉米拍卖是陈粮的供给来源，从上周开始玉米的成交情况就出现好转，本周更是达到 70%以上的成交率，这种高成交是最近这段时间并不多见的。可见，目前市场需求较好，成交率出现回升。需要好的另一方面是近期国家扩大车用燃料乙醇的使用范围，此举是提振玉米需求的重大利好。今年玉米需求端发力是支撑玉米价格走强的主要因素，目前预计今年玉米的供应缺口继续放大至 2000 万吨以上，供需格局改善，后期玉米价格继续看好。从玉米主力 1901 合约的走势看，本周期价企稳于 1900 元/吨关口，技术走势向好，操作上，前期多单依托 20 日线持有。

#### 玉米淀粉市场：

基本上，玉米淀粉加工利润呈现小幅回升的走势。山东地区的加工利润为 56.7 元/吨，吉林地区的加工利润为 119.8 元/吨。淀粉行业开机率小幅回升。64 家玉米淀粉加工企业库存总量达 55.06 万吨，较上周库存减少 2.8 万吨。9 月份部分企业有检修计划，开工率或很难突破 70%。另外，由于前期部分下游企业看好后市，前期签单较多，部分企业 2400-2450 价位的签单尚未执行完毕，随着中秋临近，市场也陆续备货，令本周企业库存继续下降。目前进入节前备货旺季，需求逐步好转，且随着新玉米陆续上市，企业也陆续降库存，预计短期淀粉库存或仍将缓慢下降。从期货市场的走势看，本周淀粉主力 1901 合约呈现高位震荡的走势，短线关注 20 日线处能否坚守。操作上，暂以震荡思路操作。

## 一、玉米部分

### 1. 玉米现货报价——维持稳定

玉米现货市场方面，本周东北地区和华北地区价格维持稳定。大连港平舱价为1788-1808元/吨，与上周价格相比，上涨30元/吨。

表 1：重点产区现货报价

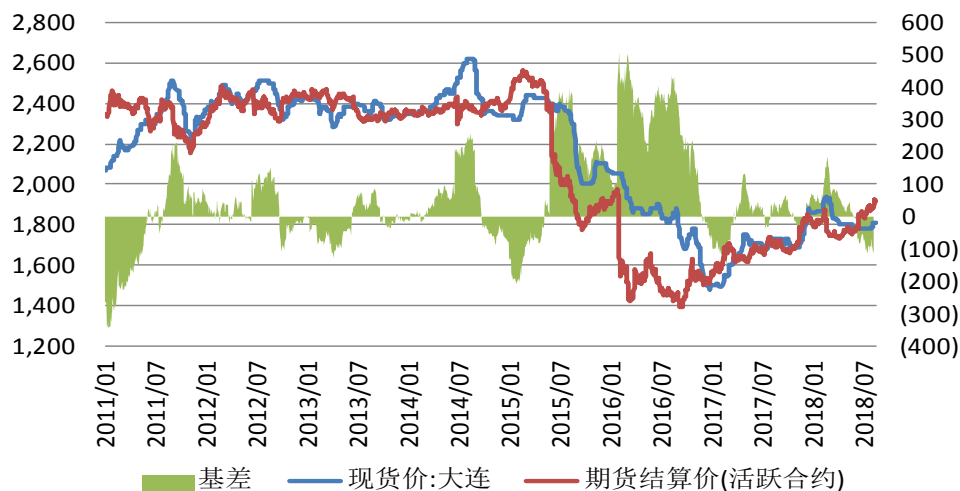
区域	重点地区	价格
东北地区价格稳定	黑龙江哈尔滨	收购价 1520-1580 元/吨
	吉林长春	收购价 1560-1620 元/吨
华北地区价格稳定	山东济宁	收购价 1775-1825 元/吨
	河北石家庄	收购价 1790-1850 元/吨
	大连港	平舱价 1788-1808 元/吨
南方港口价格稳定	广州蛇口港	成交价 1860-1880 元/吨
南方销区价格稳定	江苏徐州	到站价 1850-1880 元/吨

资料来源：中国玉米网 南华研究

### 2. 玉米基差

从玉米基差走势看，本周1月基差-110，上周-80。主要原因在于，本周现货价格小幅上涨，而期货价格涨幅稍大，导致基差出现小幅回落。目前，期现之间没有套利空间。

图 2：玉米现货、期货价格及基差（单位：元/吨）



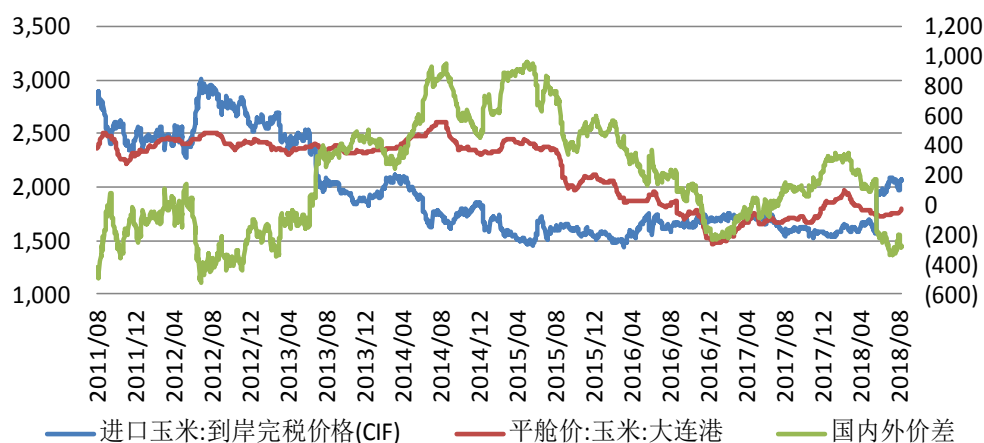
资料来源：WIND 南华研究

### 3. 玉米内外价差

中美贸易战不断升级，美国出口到中国的玉米需要加征 25%的关税，加税后玉米价格大幅上涨，价格上涨约 300 元/吨，到港完税价本周超过 2000 元/吨。

从玉米内外价差看，内外价差达本周-270 元/吨，上周-200 元/吨，进口玉米到岸完税价格已经明显高于国内玉米，进口玉米已经没有价格优势。

图 3：国内外玉米价差（单位：元/吨）

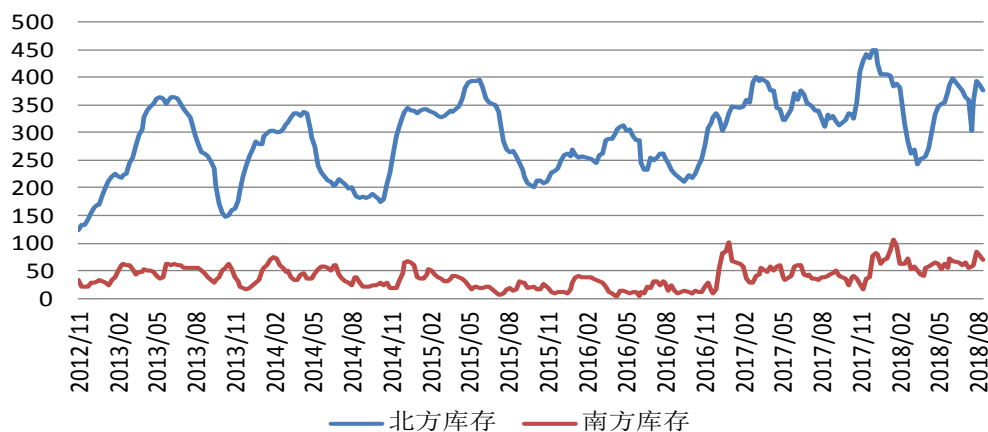


资料来源：WIND 南华研究

### 4. 南北港口库存

截止 8 月 27 日，北方港口库存达 375.4 万吨，与上周相比下降 11.4 万吨。南方港口库存达 69.1 吨，和上周相比下降 7 万吨。

图 4：南北港口库存情况（单位：元/吨）

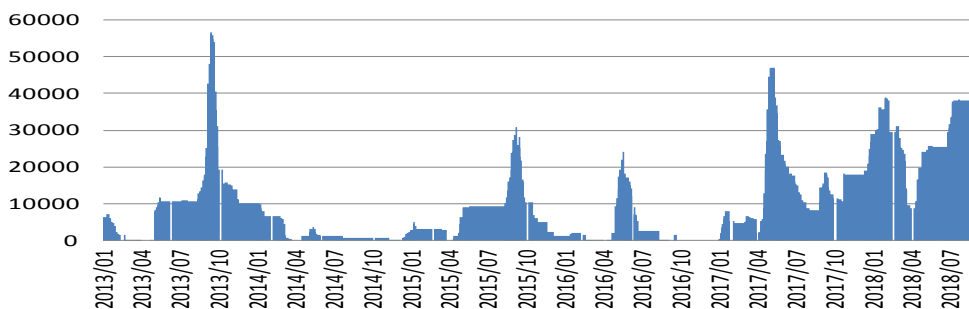


资料来源：WIND 南华研究

## 5. 注册仓单

截止本周末，玉米的注册仓单共计 50014 手，与上周增加 8390 手。其中，营口港注册仓单量 1331 手；锦州港注册仓单 1905 手，北良港注册仓单 14340 手。

图 5：玉米注册仓单量（单位：手）

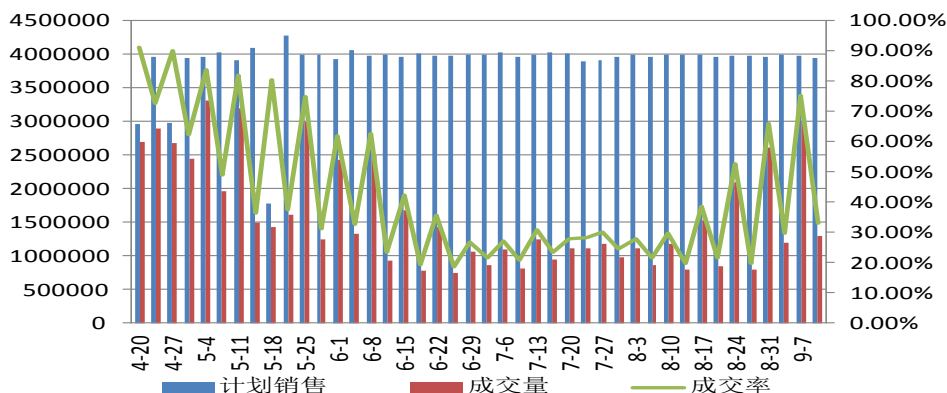


资料来源：WIND 南华研究

## 6. 玉米临储拍卖第 21 周情况

为做好玉米库存消化工作，根据当前玉米市场供求状况，国家有关部门本周 9 月 6 日和 9 月 7 日继续向市场投放约 800 万吨的玉米拍卖量。

图 6：临储玉米拍卖情况（单位：吨）



资料来源：WIND 南华研究

从本周拍卖情况看，9 月 6 日共投放临储玉米 397 万吨，实际成交 299 万吨，总体成交率为 75.2%，成交均价为 1570 元/吨，最高价 1700 元/吨，最低价 1400 元/吨。9 月 7 日临储玉米计划销售 395 万吨，实际成交 130 万吨，成交率 32.91%。最高价 1600 元/吨，最低价 1350 元/吨，平均价 1453 元/吨。本周临储玉米成交率有所回升。

## 二、玉米淀粉部分

### 1. 淀粉现货报价

淀粉现货市场方面，东北地区和华北地区价格维持稳定。吉林大成市场价为 2380 元/吨，和上周价格相比持平。

表 1：重点产区现货报价

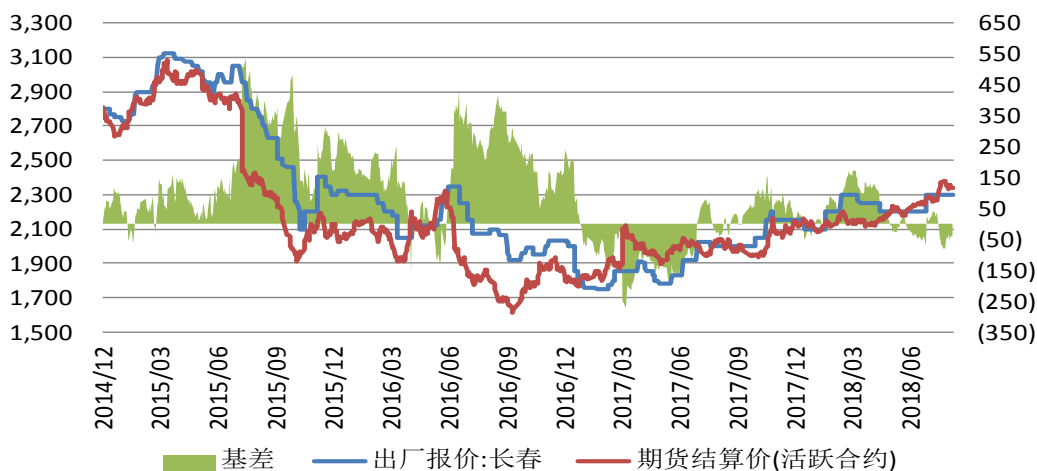
区域	价格	
东北地区	黑龙江青冈	2320
	吉林黄龙	2420
	吉林大成	2380
华北地区	山东诸城	2520
	河北宁晋	2550

资料来源：汇易网 南华研究

### 2. 玉米淀粉基差

从淀粉的基差走势看，本周 1 月基差为-60 元/吨，上周基差为-60。主要原因在于，本周现货价格走势平稳，而期货价格走势同样平稳，导致本周基差持平于上周。目前基差处于合理水平上，目前，期现市场之间没有套利机会。

图 2：玉米淀粉现货、期货价格及基差（单位：元/吨）



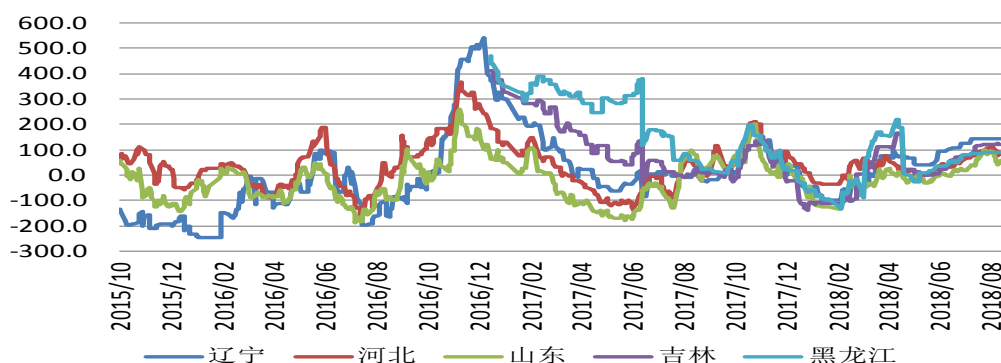
资料来源：WIND 南华研究

### 3. 淀粉加工利润

近期，淀粉行业加工利润呈现小幅走高的走势，辽宁地区的加工利润 142 元/吨，河北地区的加工利润 90.3 元/吨，山东地区的加工利润 56.7 元/吨，吉林地区的加工利润 119.8 元/吨，黑龙江地区的加工利润 89 元/吨。

说明：1. 利润估算以行业平均水平计算，各厂因规模大小不同将有所差异。2. 东北压榨利润含补贴。3. 利润估算采用当日玉米价格计算成本，而非工厂库存玉米，因此与厂家实际利润可能稍有差异。

图 3：国内部分产区玉米淀粉加工利润（单位：元/吨）



资料来源：天下粮仓 南华研究

### 4. 淀粉企业开机率

截止 8 月 24 日统计数据，天下粮仓网对东北、山东、河北等地区的 68 家淀粉企业进行抽样调查，有 43 家处于开机状态，其余 25 家处于停机状态。当周，国内玉米淀粉企业玉米加工量为 60.87 万吨，淀粉行业开机率为 66.8%，较上周回落 2.42 个百分点。

图 4：淀粉企业周度开机率走势图



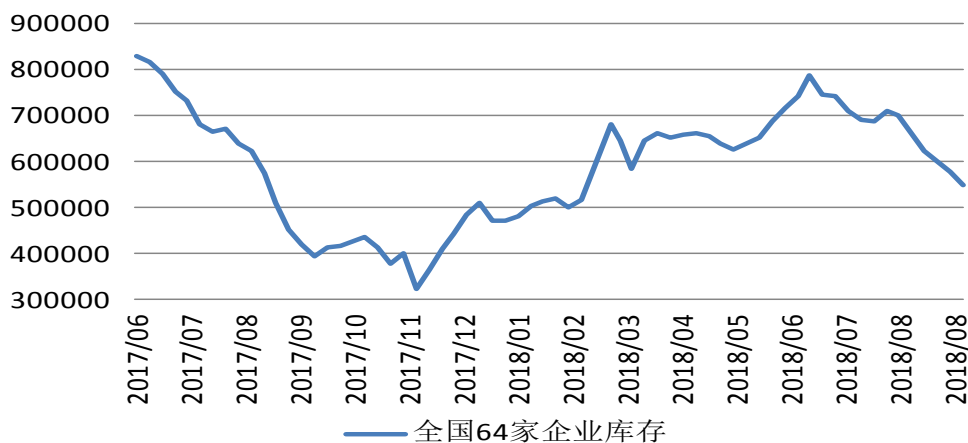
资料来源：天下粮仓 南华研究

## 5. 淀粉库存

据天下粮仓网调查的 64 家玉米淀粉加工企业，截止 9 月 5 日当周玉米淀粉企业淀粉库存总量达 55.06 万吨，较上周库存减少 2.8 万吨。

9 月份部分企业有检修计划，开工率或很难突破 70%。另外，由于前期部分下游企业看好后市，前期签单较多，部分企业 2400-2450 价位的签单尚未执行完毕，随着中秋临近，市场也陆续备货，令本周企业库存继续下降。目前进入节前备货旺季，需求逐步好转，且随着新玉米陆续上市，企业也陆续降库存，预计短期淀粉库存或仍将缓慢下降。

图 5：国内 64 家玉米淀粉企业库存变化图

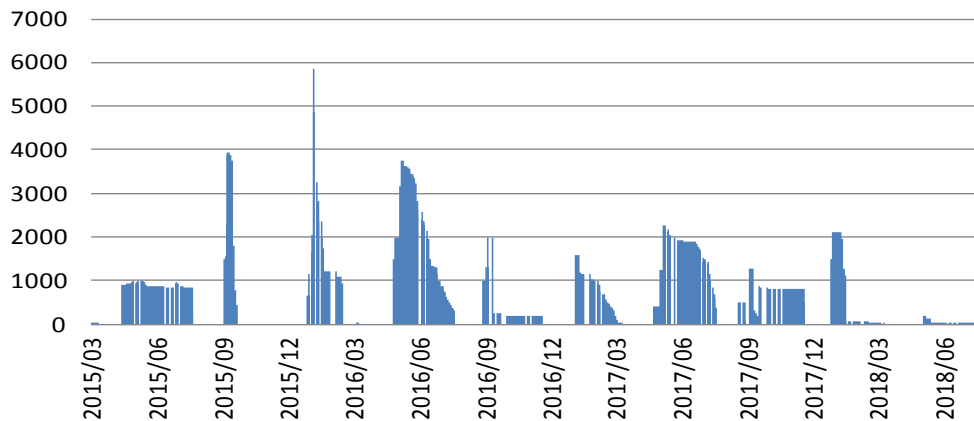


资料来源：天下粮仓 南华研究

## 6. 注册仓单

截止本周末，玉米淀粉的注册仓单共计 0 手，和上周相比持平。

图 6：玉米淀粉注册仓单量（单位：手）



资料来源：WIND 南华研究

### 三、投资建议

#### 玉米市场:

目前玉米市场继续是陈粮主导市场，临储玉米拍卖是陈粮的供给来源，从上周开始玉米的成交情况就出现好转，本周更是达到 70% 以上的成交率，这种高成交是最近这段时间并不多见的。可见，目前市场需求较好，成交率出现回升。需要好的另一方面是近期国家扩大车用燃料乙醇的使用范围，此举是提振玉米需求的重大利好。今年玉米需求端发力是支撑玉米价格走强的主要因素，目前预计今年玉米的供应缺口继续放大至 2000 万吨以上，供需格局改善，后期玉米价格继续看好。从玉米主力 1901 合约的走势看，本周期价企稳于 1900 元/吨关口，技术走势向好，操作上，前期多单依托 20 日线持有。

#### 玉米淀粉市场:

基本上，玉米淀粉加工利润呈现小幅回升的走势。山东地区的加工利润为 56.7 元/吨，吉林地区的加工利润为 119.8 元/吨。淀粉行业开机率小幅回升。64 家玉米淀粉加工企业库存总量达 55.06 万吨，较上周库存减少 2.8 万吨。9 月份部分企业有检修计划，开工率或很难突破 70%。另外，由于前期部分下游企业看好后市，前期签单较多，部分企业 2400-2450 价位的签单尚未执行完毕，随着中秋临近，市场也陆续备货，令本周企业库存继续下降。目前进入节前备货旺季，需求逐步好转，且随着新玉米陆续上市，企业也陆续降库存，预计短期淀粉库存或仍将缓慢下降。从期货市场的走势看，本周淀粉主力 1901 合约呈现高位震荡的走势，短线关注 20 日线处能否坚守。操作上，暂以震荡思路操作。

图 1：玉米 1901 合约走势图



图 2：玉米淀粉 1901 合约走势图

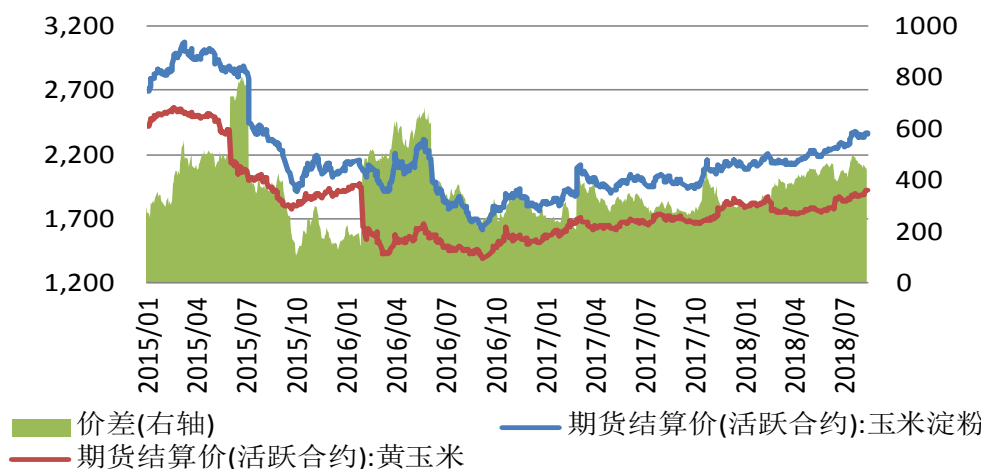


资料来源：博弈大师 南华研究

资料来源：博弈大师 南华研究



附 1：玉米与玉米淀粉价差走势图（单位：元/吨）



资料来源：WIND 南华研究

附 2：南华资本场外期权报价

南华资本场外期权报价-玉米报价						南华资本场外期权报价-玉米报价						2018/9/6 报价产品 玉米 报价单位：元/吨 最小下单：105手
客户买入看涨期权		百分比	客户买入看跌期权		百分比	客户卖出看跌期权		百分比	客户卖出看涨期权		百分比	
1916	1 month		1916	1 month		1916	1 month		1916	1 month		C1901.DCE 到期日：2018-10-8 当前价格 1916
1930	22.62	1.18%	1910	26.01	1.36%	1910	16.43	0.86%	1930	13.19	0.69%	
1940	18.73	0.98%	1900	21.56	1.13%	1900	12.29	0.64%	1940	9.76	0.51%	
1950	15.35	0.80%	1890	17.65	0.92%	1890	8.94	0.47%	1950	7.05	0.37%	
1960	12.45	0.65%	1880	14.25	0.74%	1880	6.31	0.33%	1960	4.95	0.26%	
1970	9.98	0.52%	1870	11.35	0.59%	1870	4.31	0.22%	1970	3.39	0.18%	
1916	28.95	1.51%	1916	28.95	1.51%	1916	19.30	1.01%	1916	19.30	1.01%	

南华资本场外期权报价-玉米淀粉报价						南华资本场外期权报价-玉米淀粉报价						2018/9/6 报价产品 玉米淀粉 报价单位： 最小下单：85手
客户买入看涨期权		百分比	客户买入看跌期权		百分比	客户卖出看跌期权		百分比	客户卖出看涨期权		百分比	
2354	1 month		2354	1 month		2354	1 month		2354	1 month		CS1901.DCE 到期日：2018-10-8 当前价格 2354
2420	18.80	0.80%	2380	57.86	2.46%	2380	36.73	1.56%	2420	2.91	0.12%	
2440	14.02	0.60%	2360	46.57	1.98%	2360	24.36	1.03%	2440	1.31	0.06%	
2460	10.25	0.44%	2340	36.73	1.56%	2340	14.91	0.63%	2460	0.54	0.02%	
2480	7.36	0.31%	2320	28.33	1.20%	2320	8.32	0.35%	2480	0.20	0.01%	
2500	5.18	0.22%	2300	21.33	0.91%	2300	4.19	0.18%	2500	0.07	0.00%	
2354	43.47	1.85%	2354	43.47	1.85%	2354	21.21	0.90%	2354	21.21	0.90%	

以上内容由南华期货农产品研究中心提供。

南华期货农产品研究中心位于中国东北，致力于农产品产业链品种的研究，并以此为基础联合农产品产业链的优秀投研人员，组建了农业风险管理研究中心，利用期现结合、金融衍生品等金融手段服务客户、规避风险、促进农产品产业发展。创建了“渤海油轮”、“农产品考察”、“保险+期货+基差采购”和“国产大豆高端论坛”等南华期货知名品牌。

同时南华期货农产品研发中心整合各方资源以及公司 24 小时不间断全球金融供应商的优势，积极满足客户服务的需要，针对黑色、有色、贵金属、化工、金融及全部期货交易品种，为客户提供特色的服务。南华农产品研究中心愿真诚与您合作、实现共赢。

农产品研究中心联系电话 0451-82331166

## 南华期货分支机构

### 萧山营业部

杭州市萧山区北干街道金城路 438 号东南科技研发中心 2101 室  
电话: 0571-83869601

### 台州营业部

台州市经济开发区东商务区巨鼎国际商厦 203 室  
电话: 0576-88539900

### 温州营业部

浙江省温州市车站大道 2 号华盟商务广场 1801  
电话: 0577-89971808

### 宁波分公司

宁波市海曙区和义路 77 号 901、902  
电话: 0574-87280438

### 宁波营业部

浙江省宁波市和义路 77 号汇金大厦 9 楼  
电话: 0574-87274729

### 慈溪营业部

慈溪市浒山街道开发大道 1277 号香格大厦 7 楼  
电话: 0574-63925104

### 嘉兴营业部

嘉兴市中山路 133 号综合大楼东五楼  
电话: 0573-82153186

### 绍兴营业部

绍兴市越城区昆仑商务中心 1 幢 1 单元 3101 室  
电话: 0575-85095807

### 成都营业部

四川省成都市高新区天府大道北段 1700 号 1 栋 2 单元 12 层 1209 号  
电话: 028-86532609

### 兰州营业部

甘肃省兰州市城关区张掖路街道酒泉路 437-451 号  
金地商务大厦 11 楼 001 号  
电话: 0931-8805351

### 大连营业部

大连市沙河口区会展路 129 号大连国际金融中心 A 座  
大连期货大厦第 34 层 3401、3410 号  
电话: 0411-39048000

### 北京分公司

北京市西城区宣武门外大街 28 号 2 幢 B803、B805 室  
电话: 010-63155309

### 北京营业部

北京市西城区宣武门外大街 28 号 2 幢 B801、B802、B608、B609 室  
电话: 010-63161286

### 哈尔滨营业部

哈尔滨市香坊区中山路 93 号 801、802、810 室  
电话: 0451-58896600

### 郑州营业部

郑州市商务外环路 30 号期货大厦 1306 室  
电话: 0371-65613227

### 青岛营业部

青岛市闽江路 2 号 1 单元 2501 室  
电话: 0532-80798985

### 沈阳营业部

沈阳市沈河区北站路 51 号闽商总部大厦 15 层 C 室  
电话: 024-22566699

### 天津营业部

天津市河西区友谊路与平交道交口东南侧 大安大厦 A 座 1003  
电话: 022-28378072

### 上海分公司

上海浦东新区芳甸路 1155 号嘉里城 801-802 单元  
电话: 021-20220312、021-50431979

### 上海芳甸路营业部

上海浦东新区芳甸路 1155 号嘉里城 803-804 单元  
电话: 021-20220312、021-50431979

### 上海虹桥路营业部

上海市虹桥路 663 号 1 楼、7 楼  
电话: 021-52586179

### 深圳分公司

深圳市福田区金田路 4028 号荣超经贸中心 2701、2702 室  
电话: 0755-82577529

### 深圳营业部

深圳市福田区金田路 4028 号荣超经贸中心 2703、2705 室  
电话: 0755-82577909

### 广州营业部

广州市天河区珠江新城花城大道 68 号环球都会广场 2008 单元  
电话: 020-38810969

### 芜湖营业部

芜湖市镜湖区伟星时代金融中心 1002 室  
电话: 0553-3880212

### 重庆营业部

重庆市江北区建新南路 1 号 20-2、20-3  
电话: 023-62611588

### 永康营业部

永康市丽州中路 63 号 11 楼  
电话: 0579-89292777

#### 太原营业部

太原市迎泽区解放南路 2 号山西景峰国际商务大厦 8 层 805 室  
电话：0351-2118018

#### 余姚营业部

余姚市城区余姚中国塑料城国际商务中心 3 幢 102 室  
电话：0574-62509011

#### 普宁营业部

广东省普宁市中信华府南向门市东起 3 至 8 间首层至二层  
电话：0663-2663855

#### 桐乡营业部

浙江省桐乡市梧桐街道凤鸣路 1048 号一层、七层  
电话：

#### 舟山营业部

浙江省舟山市定海临城街道翁山路 555 号交易中心大楼三层  
3232、3233、3234、3235 室  
电话：0580-8125381

#### 苏州营业部

苏州工业园区苏惠路 88 号环球财富广场 1 幢 2909 室  
电话：0512-87660825

#### 南京分公司

南京市建邺区河西商务中心区 B 地块新地中心二期 808 室□电  
话：025-86209875

#### 南通营业部

江苏省南通市南大街 89 号总部大厦六层 603、604 室  
电话：0513-89011168

#### 厦门营业部

厦门市思明区鹭江道 96 号之二砖石海岸 B 栋 1903 单元  
电话：0592-2120291

#### 汕头营业部

汕头市龙湖区金砂路 103 号星光华庭商铺 112、212 号房复式  
电话：0754-89980339

#### 南昌营业部

江西省南昌市红谷滩新区中央广场 B 区准甲办公室 1405 室（第 14 层）  
电话：0791-83828829

#### 义乌营业部

浙江省义乌市宾王路 208 号 2 楼  
电话：0574-85201116

## 免责声明

本报告中的信息均来源于已公开的资料，尽管我们相信报告中资料来源的可靠性，但我公司对这些信息的准确性及完整性不作任何保证。也不保证我公司所做出的意见和建议不会发生任何的变更，在任何情况下，我公司报告中的信息和所表达的意见和建议以及所载的数据、工具及材料均不能作为您所进行期货买卖的绝对依据。由于报告在编写时融入了该分析师个人的观点和见解以及分析方法，如与南华期货公司发布的其他信息有不一致及有不同的结论，未免发生疑问，本报告所载的观点并不代表了南华期货公司的立场，所以请谨慎参考。我公司不承担因根据本报告所进行期货买卖操作而导致的任何形式的损失。

另外，本报告所载资料、意见及推测只是反映南华期货公司在本报告所载明的日期的判断，可随时修改，毋需提前通知。未经南华期货公司允许批准，本报告内容不得以任何范式传送、复印或派发此报告的材料、内容或复印本予以任何其他人，或投入商业使用。如遵循原文本意的引用、刊发，需注明出处“南华期货公司”，并保留我公司的一切权利。



公司总部地址：杭州西湖大道 193 号定安名都 3 层邮编：31002

全国统一客服热线：400 8888 910

网址：[www.nanhua.net](http://www.nanhua.net)